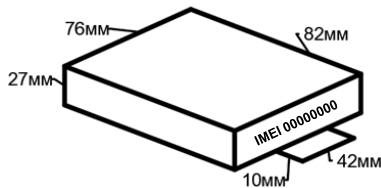


Инструкция для GSM модулей ELfoC B1, ELfoC B2



ELFOC.PRO

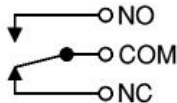
Размеры устройства:



1

2) Подключите питание 9-36В постоянного тока на колодку согласно полярности. Частое мигание светодиода Сети и поиск сети, медленное – сеть найдена. Обозначение клемм: COM – общий, NO – нормально открытый, NC – нормально закрытый. «Сухой контакт».

Внутренняя схема:



Настройка и управление с помощью SMS

- 1.1 Все буквы в сообщениях должны быть английскими, заглавными
- 1.2 Пароль должен быть длиной 4 знака, только цифры. Пароль по умолчанию 1234.
- 1.3 Если команды была отправлена с ошибками, устройство может ответить COMMAND ERROR или Error Password
- 1.4 **Шаг 1 обязательный***. Команда инициализации реле. После неё в Реле автоматически устанавливается внутреннее время. Пример: **1234TELE89061234567#**. Где 89061234567 номер СИМ карты установленной в GSM модуле. 1234 – пароль от устройства.
- * Команда обязательна, в т.ч. если даже дальнейшая настройка будет происходить с ПК.
- 1.5 **Смена пароля**. Пример: **1234P0000**
Где 1234 – старый пароль, 0000 – новый.
Ответ устройства: Password changed to "0000", please remember it carefully.

1.6 Добавление номеров

Пример: **1234A121#89157654321#**

Где 1234 – пароль от устройства, 121 – номер ячейки памяти, 89157654321 добавляемый номер телефона. Для данного примера, номер будет добавлен без ограничения доступа по времени.

2

Характеристики:

- Частота: GSM: 850/900/1800/1900 мГц
 - Память 1000 номеров
 - Выход дискретный: 1 выход (NO/NC) не более 5А/240VAC
 - Диапазон электропитания: 9 ~ 36В DC
 - Максимальный ток 50мА, в режиме ожидания ~17мА. Рекомендуемый блок питания 12В DC не менее 1А.
 - GSM антенна: 50 Ом
 - Диапазон температур: -30 ... + 60 ° C
 - Относительная влажность: 10 ... 90%
 - Вес 180гр
 - Для ELfoC B1: резервный аккумулятор 1000мА 3.7V
- Реле имеет номинал 5А, не рекомендовано его использовать для коммутации силового оборудования (обогреватели, двигатели и т.п.)!

Используйте для этого промежуточный контактор.

Общие рекомендации:

- 1) Перед установкой СИМ карты в устройство, получите доступ к личному кабинету этого номера на сайте оператора связи или в приложении для отслеживания баланса и управления услугами.
- 2) Отключите услуги «Автоответчик», «Голосовой почтовый ящик» и SMS информирование о пропущенных звонках и пр. платные услуги
- 3) Для предотвращения повторного срабатывания при автодозвоне, рекомендуемое время замыкания реле 7 секунд (при использовании для ворот и шлагбаумов)

Подготовка:

- 1) Установите полноразмерную СИМ-карту в держатель (СИМ карта не должна быть защищена ПИН кодом!). Необходимо окрутить винт на задней стенке и открыть лючок.

Пример с ограничением по времени:

1234A011#8921777777#202009211432#202010041432# - значит, что номеру **8921777777** в ячейке 11, доступ разрешен с 21го сентября 2020г с 14.32 до 4го октября 2020г до 14.32.

Ответ устройства:

011:8921777777

From:20-09-21,14:32

To:20-10-04,14:32

1.7 Запрос номера из памяти по номеру ячейки

Пример: **1234A002#** (для ячейки 2)

Ответ (для номера без ограничений по времени):

002:89105887676

From:99-99-99,99:99

To:99-99-99,99:99

1.8 Запрос номеров из нескольких ячеек

Пример: **1234AL002#050#** (со вторую по пятидесятью)

Ответ может прийти в нескольких СМС (!)

1.9 Удаление номеров

Пример: **1234A002##** - удалит номер из второй ячейки

2.0 Режимы безопасности

Доступ всем (звонок с любого номера будет управлять реле):

1234ALL#

Ответ: Allow all numbers can call to control the Relay.

Доступ только из списка разрешенных: **1234AUT#** (включен по умолчанию)

Ответ: Only authorized number can call to control the relay.

2.1 На сколько секунд реле замкнется после звонка

(время замыкания).

Диапазон значений: 001~2000

000 – режим «Всегда» (Always). Первый звонок замкнет реле, следующий разомкнет.

Пример: **1234GOT030#** - время замыкания 30 сек.

3

4

Важно! В данных моделях контроллеров, пока реле замкнуто на заданное командой GOT время, оно не реагирует на другие звонки (другой звонок не разомкнет его пока оно замкнуто) – защита от автодозвона. Это не касается режима «Всегда» (Always).

2.2 Кто будет получать SMS оповещения о срабатывании реле и текст этих оповещений.

Кто будет получать оповещения:

О замыкании реле. Пример:	О размыкании реле. Пример:	Первый в списке*	Звонящий
1234GON11#msg1#	1234GOFF11#msg2#	ДА	ДА
1234GON01#msg1#	1234GOFF01#msg2#	НЕТ	ДА
1234GON10#msg1#	1234GOFF10#msg2#	ДА	НЕТ
1234GON00#msg1#	1234GOFF00#msg2#	НЕТ	НЕТ

Для отключения всех оповещения – см. последнюю строку в таблице (нужно отправить две SMS). Пример ответа: Relay ON will return SMS:msg1

No Reply

msg1, msg2 – любой Ваш текст на английском.

* Первый в списке - номер в ячейке 001 (Admin)

2.3 SMS команды на замыкание/размыкание реле

Замыкание на время*. Пример 1234CC

Замкнуть постоянно. Пример 1234CD

Разомкнуть. Пример 1234DD

* Реле замкнется на время согласно настройкам см 2.1

2.4 Автоматические отчеты о состоянии реле.

Единицы – часы. Значение 000..999. 000 – отчеты отключены

(по умолчанию). Пример 1234T#001#

Ответ: Report status every 01 hour

5

Пример отчета:

ACM:ON(AUT);

Relay:OFF;

GSM Signal Value:26

2020:09:14:15:39:21-CT07/07/13

Содержимое отчета:

- Режим безопасности (ACM) вкл(ON)/выкл(OFF)
- Состояние контактов ON/OFF (замкнуты/разомкнуты)
- Качество GSM сигнала (31 максимум, ниже 14 – плохой сигнал).

Запрос настроек автоотчетов, пример: 1234T#

2.5 Зарос статуса устройства

Пример: 1234EE

Содержимое ответа:

- Режим безопасности (ACM) вкл(ON)/выкл(OFF)
- Состояние контактов ON/OFF (замкнуты/разомкнуты)
- Качество GSM сигнала (31 максимум, ниже 14 – плохой сигнал) (GSM Signal Value)
- Время замыкания (GOT)

Пример:

ACM:ON(AUT);

Relay:OFF;

GOT:20S;

T:01;

SMS Reply Enabled;

K=OFF;

GSM Signal Value:27;

Armed M1:DIN Opened; (Для В1. Режим Входа. Состояние Входа.)

AC Power ON; (Для В1. Внешнее питание Вкл/Выкл.)

2.6 Пользовательские SMS команды. Эти команды

необходимы, чтобы пользователи могли управлять реле при помощи SMS, но при этом они не знали пароль от устройства.

6

Пример настройки пользовательских SMS:

1234ON-TEXT=msg1on – отправленное SMS с текстом msg1on – замкнет реле постоянно.

1234OFF-TEXT=msg1off – отправленное SMS с текстом msg1off – разомкнет реле постоянно.

1234TOG-TEXT=msd1gg – отправленное SMS с текстом msd1gg – замкнет реле на время см. п. 2.1.

Режим безопасности для «Пользовательских SMS»:

1234KON – только номера из списка авторизованных могут управлять при помощи «Пользовательских SMS». Установлен по умолчанию.

1234KOFF – любой номер может управлять при помощи «Пользовательских SMS»

Msg1on, msg1off, msd1gg – любой Ваш текст на английском.

Запрос настроек: 1234QUE-TEST?

2.7 Запрос IMEI модуля и версии прошивки

Пример: 1234IMEI#

2.8 Включение аккумулятора (для В1)



Светодиод горит во время зарядки аккумулятора

Переключатель в положение ON

Если аккумулятор задействован, то при пропадании / подключении внешнего питания первому номеру будут приходить SMS: Battery power working alarm/Back to normal power working. При работе от аккумулятора устройство будет отвечать, но реле не будет замыкаться (!).



2.9 Режимы SMS сигнализации о срабатывании дискретного входа (для В1)

Дискретный вход (для доступа необходимо снять крышку корпуса)

7

8



Тех. поддержка по данному устройству оказывается только через форму по адресу: SEMENOVIP.RU/HELP с обязательным указанием IMEI. Версия инструкции v3 08.11.2021